



Servicio
Meteorológico
Nacional
Argentina

BREVES DEL CLIMA

Febrero
2024

BREVES DEL CLIMA | Febrero 2024

Eventos destacados

Lluvias intensas, tormentas fuertes, inundaciones. 5-12 / 2 y 22-29 / 2

Franja central del país, NEA, NOA, este de Patagonia.

Los últimos días de la ola de calor se presentaron inusualmente húmedos y sucesivos eventos de lluvias y tormentas fuertes afectaron las provincias del centro. La inusual intensidad de algunos de estos eventos provocaron inundaciones y anegamientos. Los últimos días del mes se presentaron muy lluviosos en las provincias de Mesopotamia, Chaco, Santa Fe, Córdoba, Salta, Jujuy y este de Chubut. El día 28 una fuerte tormenta con granizo destructivo afectó severamente a localidades cercanas a la ciudad de Mendoza.

Ola de Calor. 1-12/2

Centro y Norte del país.

La primera mitad del mes fue condicionada por el último tramo de la ola de calor excepcional que afectó a todas las provincias. Varias localidades registraron el récord de temperatura máxima y/o mínima más alta para febrero. Informe completo: [Ola de calor #2](#)

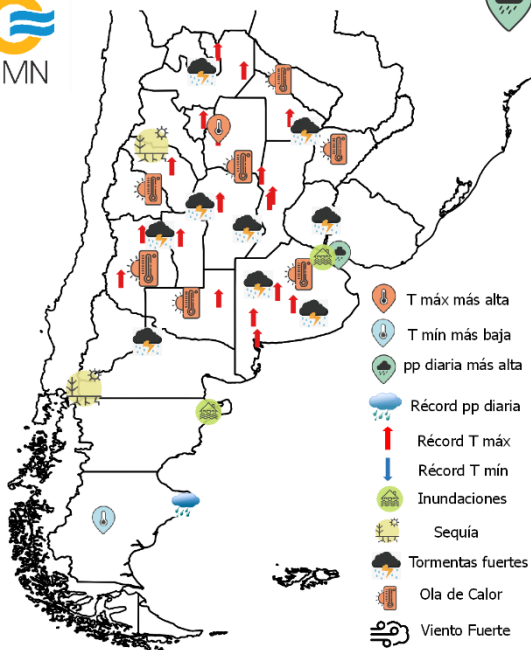
Sequía.

Oeste de Patagonia, Sur del NOA.

Algunas regiones experimentaron un déficit importante de lluvias, como el oeste de Patagonia, que en combinación con las altísimas temperaturas favoreció la ocurrencia de incendios de gran magnitud y un rápido desarrollo de condiciones de sequía o empeoramiento de la misma. [Más información:](#)

[Mesa Nacional de Monitoreo de Sequías](#)

Eventos meteorológicos destacados y valores diarios extremos registrados en febrero 2024



45.7°C en Sgo. del Estero el 3/2

0.0°C en Gob. Gregores el 23/2

121.5.0 mm en La Plata el 9/2

Récords diarios (1961-2023):

Precipitación diaria más alta

Puerto Deseado (30.3 mm el 11/2)

Temperatura máxima más alta

Santiago del Estero (45.7°C el 3/2)

Rivadavia (45.0°C el 3/2)

La Rioja (43.8°C el 3/2)

P. Roque Sáenz Peña (42.9°C el 3/2)

Orán (42.2°C el 3/2)

Ceres (42.5°C el 3/2)

Tucumán (41.6°C el 3/2)

Córdoba Obs (41.4°C el 3/2)

San Martín (41.3°C el 2/2)

Santa Rosa (41.5°C el 1/2)

Bahía Blanca (40.6°C el 1/2)

Bolívar (39.6°C el 1/2)

San Luis (39.8°C el 1/2)

Pigüé (38.2°C el 1/2)

Olavarría (37.3°C el 2/2)

Malargüe (35.6°C el 2/2)

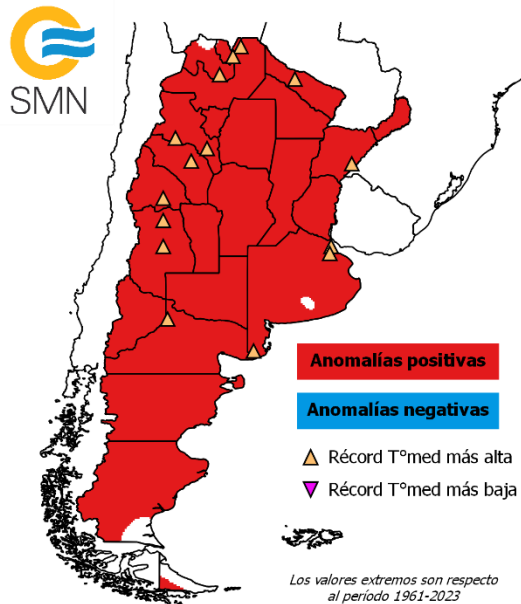
- T máx más alta
- T mín más baja
- pp diaria más alta
- Récord pp diaria
- Récord T máx
- Récord T mín
- Inundaciones
- Sequía
- Tormentas fuertes
- Ola de Calor
- Viento Fuerte

[Link al informe y video mensual](#)

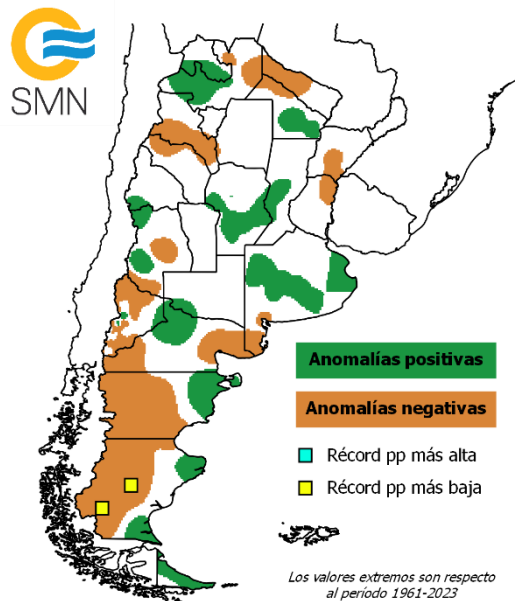
BREVES DEL CLIMA | Febrero 2024

Principales anomalías mensuales

Temperatura media - febrero 2024



Precipitación - febrero 2024



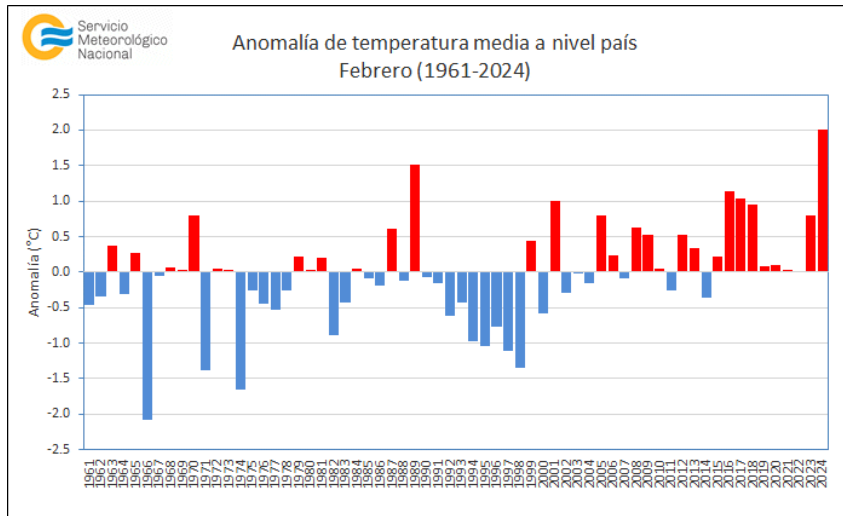
Las áreas sombreadas corresponden a las zonas del país en donde tuvieron lugar las principales anomalías positivas y negativas de precipitación (derecha) y temperatura media (izquierda) a nivel mensual.

- La **temperatura media** presentó desvíos positivos significativos en casi todo el país con varias localidades del NOA y Cuyo superando al récord anterior. Cabe remarcar que este febrero se presentó inusualmente húmedo por lo que decenas de localidades registraron la temperatura mínima media más alta de toda la serie.
- La **precipitación** reflejó un campo errático con excesos y déficit significativos en forma aislada sobre el centro y norte del país. En cambio sobre la región de Patagonia el patrón fue más marcado con predominio de déficit importante hacia el oeste y excesos hacia la zona costera. (Las áreas sombreadas representan un déficit o exceso superior al 40% del total normal mensual).

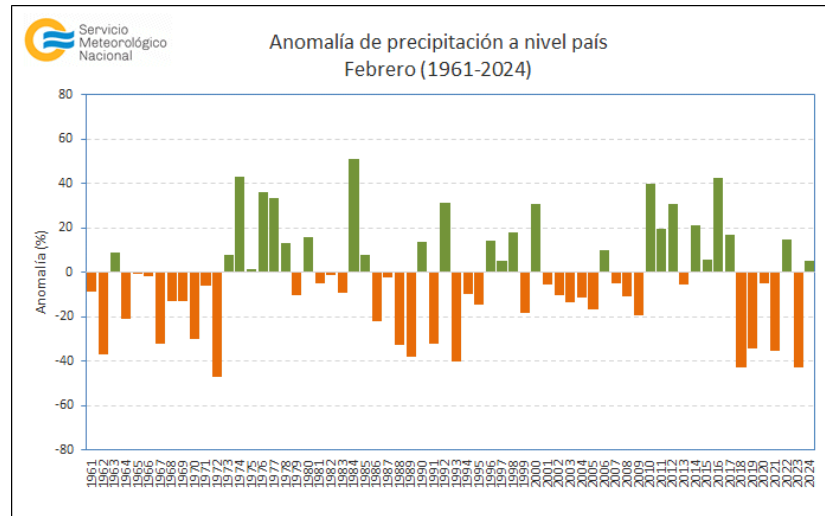
[Más información AQUÍ](#)

BREVES DEL CLIMA | Febrero 2024

Temperatura y Precipitación a nivel país



Respecto a la **temperatura media**, febrero 2024 quebró el récord de calor a nivel país con una anomalía estimada de **+2.0°C** respecto al período **1991-2020**, superando a febrero de 1989 por medio grado (+1.5°C). Analizando la serie histórica, se aprecia una tendencia positiva significativa, especialmente desde inicios del siglo XXI destacándose que el último febrero anómalamente frío fue en 2014.

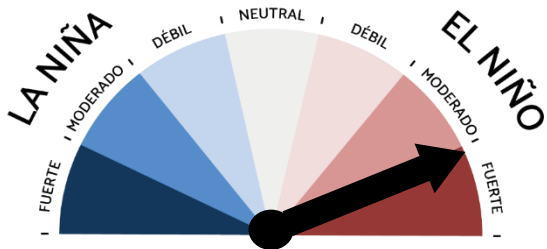


Respecto a la **precipitación** nacional, febrero 2024 se presentó dentro de los valores normales. Con una anomalía estimada de **+5.3%** respecto al período **1991-2020** este febrero se ubicó en el lugar N°24 de los más lluviosos.

Respecto a la tendencia de largo plazo, se puede apreciar una moderada variabilidad con algunos períodos lluviosos y secos bien marcados como 2010-2017 y 2018-2023, respectivamente.

El Niño/ La Niña

Estado actual : Condiciones El Niño Fuerte



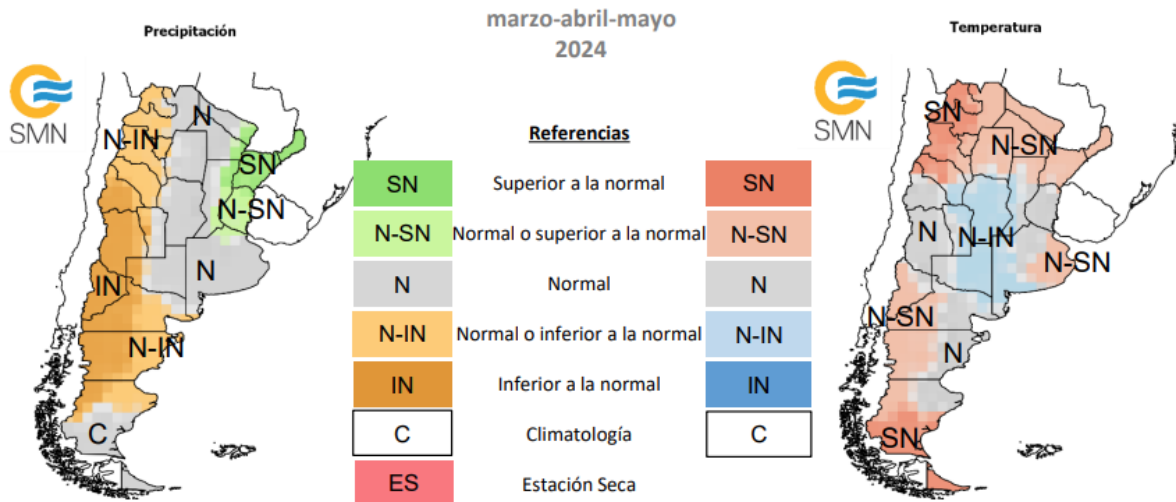
Pronóstico:

De acuerdo a los modelos dinámicos y estadísticos, en promedio, en el trimestre **marzo-abril-mayo 2024 (MAM)**, hay **75% de probabilidad de que continúen las condiciones Niño**, si bien ya se comenzó a observar su debilitamiento.

Más información [AQUÍ](#)

Pronóstico climático trimestral

El pronóstico de consenso para el trimestre marzo-abril-mayo 2024 indica lo siguiente:



Más información [AQUÍ](#)



Ministerio de Defensa
Argentina

Dorrego 4019 (C1425GBE) Buenos Aires . Argentina
Tel: (+54 11) 5167-6767. smn@smn.gob.ar

www.smn.gob.ar

